



# Jizerské hory II.

sobota 20. září 2014



Pardubice

**Odjezd: v 6:30 h** od hlavního nádraží Pardubice (od předzahrádky restaurace La Rocket).

**Trasa autobusu:** Pardubice hl. n. – směr Hradec Král. – Hořice – Jičín – Turnov – Liberec – Frýdlant – Nové Město pod Smrkem, silnice č. 291, pak ul. Frýdlantskou na Mírové nám., rozcestí tur. cest. **Zde vystoupí skupiny 1. a 2.**

**(Délka dílčí trasy 155 km, doba jízdy 2:16 h)**

**Přejezd N. Město p. Smrkem – Hejnice:** z Mírového nám. ulicí Husovou (směr v pokračování ul. Frýdlantské), po 100 m vpravo do ul. Ludvíkovské (směr Raspenava) – Ludvíkov p. Smrkem, zde vlevo – směr Lázně Libverda, asi 350 m před Obřím sudem je vpravo od silnice vyhlídka Pekelské sázky s dřevěnou sochou čerta, **zde zastaví a vystoupí 3. skupina.** Autobus pak pokračuje přes Lázně Libverda do Hejnic, rozcestí turist. cest u poutního chrámu Navštívení Panny Marie. **Zde zaparkuje na vhodném parkovišti** a čeká na návrat všech turistů.

**(Délka dílčí trasy 8,2 km, doba jízdy 0:15 h)**

**Plánovaný odjezd autobusu z Hejnic: 18 h. Plánovaný návrat do Pardubic, hl. n.: 20:30 h.**

**Zpáteční trasa autobusu:** Hejnice – Raspenava – Liberec – Turnov – Jičín – Hořice – Hradec Králové – Pardubice hl. n.

**(Délka dílčí trasy 152 km, doba jízdy 2:18 h)**

**Trasa autobusu celkem: 315,2 km, doba jízdy celkem: 4:49 h**

**Trasy jednotlivých pěších skupin:**

**1. skupina Celkem: 24 km, čas bez zastávek 6 h, stoupání 1063 m**



Nové Město pod Smrkem [1], Mírové nám. (460 m n. m.), od rozcestníku tur. znač. cest po souběhu modré a zelené zn. J směrem Husovou ulicí – rozcestí U Spálené hospody (525 m) [2] – odbočka k pramenu Kyselky [3] (550 m, k pramenu vlevo bez zn.), odtud jen po modré zn. – Streitův obrázek (700 m) [4] – Smrk [5] (1124 m, zde je možno vystoupit na rozhlednu) – sestup „Nebeským žebříkem“ [6] na Nebeský žebřík-dolní rozcestí (925 m), dále vlevo po modré v souběhu s červenou zn. k rozcestí Na Píščinách (875 m), odtud pouze po červené zn. J směrem na Předěl (890 m) – dále vlevo po zelené zn. JZ, pak J směrem na Smědavu (850 m) [7]. Zde je možnost občerstvení. Odtud po červené zn. (z počátku 40 m v souběhu se zelenou) Z směrem na Pavlínu louku, kde odbočíme vpravo S směrem po žluté zn. – přes Polední kameny (odb. na vyhlídku 1007 m) [8], Drbny, Frýdlantské cimbuří (na vyhlídku Brandfels 900 m n. m. a zpět) [9], prudkým sestupem na rozc. Pod Frýdlantským cimbuřím (810 m), odtud vpravo po zelené zn. S směrem – odbočka K Hajnímu kostelu (645 m, odtud možno odbočit na vyhlídku Hajní kostel 690 m n. m. a vrátit se zpět) [10] – rozc. Černý potok (575 m) – rozc. U Liščí chaty (455 m), odtud vlevo po žluté zn. do Hejnic (375 m) [11]. Autobus čeká na parkovišti u poutního chrámu Navštívení Panny Marie.

**2. skupina Celkem: 16 km, čas bez zastávek 4 h, stoupání 750 m**

Nové Město pod Smrkem [1], Mírové nám. (460 m n. m.), od rozcestníku tur. znač. cest po souběhu modré a zelené zn. J směrem Husovou ulicí – rozcestí U Spálené hospody (525 m) [2] – odbočka k pramenu Kyselky [3] (550 m, k pramenu vlevo bez zn.), odtud jen po modré zn. – Streitův obrázek (700 m) [4] – Smrk [5] (1124 m, zde je možno vystoupit na rozhlednu) – sestup „Nebeským žebříkem“ [6] na Nebeský žebřík-dolní rozcestí (925 m), odtud vpravo Z směrem po červené zn. – rozc. Tišina (890 m) – pod skálou Tišina (873 m) [12] – okolo pramenu hraběnky Marie (810 m) [13] – pod Francouzskými kameny [14] – na rozc. Hubertka [15] (630 m, restaurace, možno odbočit ke Kočičím kamenům 600 m n. m. a zpět) – dále po modré zn. JZ směrem – Bílý potok rozc. (400 m) – Bílý potok žst. [16] – Hejnice žst. [11], odtud vlevo po červené zn. JZ směrem k poutnímu chrámu Navštívení Panny Marie, kde čeká autobus.

**3. skupina Celkem: 7,7 km, čas bez zastávek 1:55 h, stoupání 155 m**

**Tato trasa, zv. Libverdské vyhlídky [17], je zvláště vhodná pro rodiny s dětmi a seniory**

Vyhlídka Pekelské sázky [18], od ní po silnici asi 350 m směrem JZ k Obřímú sudu [19], odtud po žluté zn. V asi 120 m na vyhlídku Dobrého ducha MUHU [20], návrat k Obřímú sudu a pokračování po žluté zn. JZ na silnici, po ní vpravo Z bez značky asi 70 m do zatáčky, zde odb. vlevo JZZ po místní komunikaci asi 150 m na vyhlídku Libverdských pramenů [21]. Odtud po místní komunikaci JVV asi 150 m na žlutou zn., po ní vpravo J do Lázní Libverda [22] k ukazateli tur. cest a po silnici bez značky J asi 100 m k ukazateli červené znač. cesty. Po červené zn. vlevo V směrem až za obec na vyhlídku Hájníková kohouta [23]. Návrat po červené zn. do Lázní Libverda a na 1. křižovatce za MŠ (č. p. 177), u domu č. p. 9 odb. vlevo po silnici J směrem, po asi 170 m na další křižov. odb. vpravo JZZ a po dalších asi 270 m odb. vlevo nahoru ke hřbitovu, u kterého je vyhlídka Hejnické Madony [24]. Odtud asi 160 m zpět na silnici, zde vlevo Z směrem na hlavní silnici, po které vede červená zn. Po ní vlevo J do Hejnic [11], okolo žst. až k rozcestníku zn. cest u poutního chrámu Navštívení Panny Marie, kde čeká autobus.

**Možnosti občerstvení (bez záruky):** Nové Město p. Smrkem, Smrk, Smědava, Hejnice, Hubertka, Lázně Libverda.

**Mapy:** Trasy 1. a 2. skupiny se nacházejí na mapě: Edice KČT 1:50 000 č. 20-21 Jizerské hory a Frýdlantsko, 6. vyd., 2012. **Upozornění: turistické značení v oblasti se zásadně změnilo, staré mapy jsou nepoužitelné!**

Trasy a jejich profily byly navrženy plánovačem [www.mapy.cz](http://www.mapy.cz) a jsou zobrazeny na mapových přílohách na str. 5 a 6.

**Cena:** členové dospělí 200,- Kč, děti 100,- Kč, ostatní 250,- Kč.

**Přihlášky** přijímá Dagmar Ehrenbergerová, e-mail do zaměstnání: ehrenbergerova@szs.pardubice.cz, telefon do práce 466 050 217, mobil 739 569 070. Při odhlášení od 14. dne před termínem akce a při nedostavení se k autobusu zaplatí každý stanovenou cenu v plné výši.

**Trasu připravil a výlet vede:** Josef Kotyk (e-mail Josef.Kotyk@seznam.cz, tel. 466 264 563).

### Zajímavosti

[1] **Nové Město pod Smrkem.** Město leží v malebné pahorkatině pod Jizerskými horami. Východnímu panoramatu dominuje nejvyšší hora Jizerských hor – Smrk (1124 m n. m.).

V druhé polovině 16. století byla v této části Jizerských hor objevena cínová ruda kasiterit. Při objevu dalších ložisek rudy bylo založeno r. 1584 Nové Město. Do r. 1622 bylo otevřeno na 70 štol, ale 30letá válka a odchod majitelů panství Redernů do exilu znamenal pokles těžby. Většina horních děl zanikla již v 17. století a obyvatelé města se začali živit prací na pilách, především lnu, bavlny a plátenictvím.

Na staletou tradici ruční domácí výroby navázala v druhé polovině 19. století strojová textilní výroba. Za svůj další rozvoj město vděčí hlavně Ignáci Klingerovi, kterému se podařilo soustředit ve městě textilní výrobu, a jeho synům, kteří ji pozvedli na mezinárodní úroveň a obstáli v boji se silnou konkurencí. V tomto období zaznamenalo město největší rozkvět hospodářství, byla zrekonstruována radnice, postaveny školní budovy, postavena nová kostelní věž, městské lázně s bazénem, rozhledna a turistická chata na Smrku, a také byl zahájen provoz železnice. V průběhu 2. světové války byla textilní výroba omezována a podílela se stále více na válečné výrobě pro německou firmu Junkers. Po válce byla továrna znárodněna a výroba začala již v červnu r. 1945 s velkou účastí původních německých občanů a zaměstnanců textilky. Továrna se modernizovala a od r. 1952 byla začleněna do národního podniku Textilana Liberec. Bohužel 90. léta 20. století přinesla celé a. s. Textilana kvůli ztrátě východních trhů značné existenční problémy. Útlum výroby pokračoval a v polovině srpna 2004 byla textilní výroba definitivně zastavena.

Významným zdrojem obživy obyvatelstva bylo též zemědělství. Původní smíšený les s množstvím listnatých dřevin se postupně změnil na jehličnaté monokultury. Škodlivý vliv imisí z hnědouhelných elektráren na našem území, ale i z blízkých elektráren v bývalé NDR a Polsku, které spalovaly xylit vyskytující se v jejich blízkosti, způsobil ekologickou katastrofu. Dodnes Jizerské hory představují jedno z ekologicky poškozených území.

Současné Nové Město pod Smrkem tento název užívá od r. 1945. Je městem bez mimořádných kulturně historických památek. Má však svoji významnou technickou historii, podobně jako jiná tzv. „horní města“. Na dnešním Mírovém náměstí dříve téměř ve středu stávala radnice (Rathaus). Vyhořela v r. 1948. Celé náměstí obklopovaly malebné, zčásti dřevěné domky s podloubím, které byly strženy v 60. letech 20. století. Ve městě zůstalo několik hrázděných domů, ale mimo náměstí a bez podloubí. Při troše pozornosti tyto domy najdete v nejstarší zástavbě, např. v ulici Revoluční.

[2] **Rozcestí U spálené hospody.** V sezóně zde bývá v provozu občerstvovací stanice.

[3] **Pramen Kyselky.** Pozoruhodností okolí Nového Města pod Smrkem je volný vývěr několika minerálních pramenů. Nacházejí se na geologické poruše na levém břehu Ztraceného potoka v údolí mezi Měděncem a Sviňským vrchem. Dnes je volně přístupný pouze nejvydatnější a Novému Městu nejbližší vývěr. Pramen kalciumbikarbonátové kyselky proplyněné oxidem uhličitým v údolí Ztraceného potoka pramení pod vrcholem nejvyšší kóty Jizerských hor na české straně – Smrku (1124 m n. m.). Tento vývěr kyselky je jedním z mnoha v pásu na kontaktu žuly a krystalických břidlic, táhnoucím se od polských lázní Swieradow Zdrój, Czerniawa Zdrój až po české Lázně Libverda. Onu "kyselou vodu" objevil asi před 200 lety místní kovář J. N. Legler. Přístup k pramenům byl v r. 1903 zakázán, avšak po protestu Novoměstských byl jeden pramen zpřístupněn. Tento pramen není využíván k lázeňským účelům, ale slouží k volnému odběru. Byl několikrát zastřešen, dnešní podoba pochází po několika opravách z r. 1937.

[4] **Streitův obrázek.** Tento důležitý orientační bod najdeme již na velmi starých lesních mapách. V ročence německého horského spolku DGVJI z r. 1925 je uveřejněn nejen krátký odstavec o Streitově obrázku, ale patrně i první fotografie. Píše se v něm, že prostranství kolem pomníčku bylo považováno za nejhezčí místo na Smuteční stezce z Bílého Potoka do Strassbergu (dnes polského Ulicka).

Historie starého pekařského rodu Streitů je velmi dlouhá. Pekařské řemeslo vykonával v Novém Městě p. Smrkem Josef Streit již v r. 1665. Po něm pokračoval od r. 1705 Gottfried a od r. 1792 Johann Peter-Paul Streit. Ten podle pověsti pověsil na vzrostlý buk kříž s Kristem. Ti všichni i jejich další příbuzní, Anton Streit, měli pekárnu v domě na horní straně náměstí, kde dnes stojí budova ZUŠ. V pekařské tradici rodu Streitů pokračoval od r. 1864 Josef Streit, od r. 1907 další Josef a v r. 1919 převzal provoz jeho syn Franz. Tomu velmi záleželo na rodinné tradici, proto nechal plechový kříž přemalovat malířem a v r. 1931 jej spolu s dalšími příbuznými opět upevnil na původní místo. Byl také účastníkem první světové války v Itálii, krátký čas i vojákem předválečné Československé armády a od r. 1943 vojákem Wehrmachtu. Zemřel při transportu v r. 1945 u Vratislavi. Jeho stejnojmenný syn byl posledním pekařem věhlasného rodu. Dnes ještě žijí čtyři potomci, z nichž Joachim Streit (\* 1939) to dotáhl až na pilota tryskových letadel Fantom v německé Luftwaffe. Streitův obrázek v průběhu desetiletí chátral a stejně tak stárnul strom, na kterém visel. Nyní je památka umístěna již na třetím vzrostlém buku a naposledy byla obnovena před několika lety spolkem Patron.

[5] **Smrk - 1124 m n. m.** je nejvyšší hora české části Jizerských hor (polská Wysoka Kopa měří o 3 metry více). Vrcholek Smrku tvoří vrcholové skalisko, ale plošina s označením triangulačního bodu (Wysoka Kopa je ještě plošší a bez triangulace). První rozhledna zde byla postavena v r. 1892. Její stavba údajně trvala sedm týdnů, stála 1683 zlatých a byla otevřena 21. srpna 1892. Díky pečlivé údržbě vydržela dřevěná rozhledna až do r. 1946, kdy sousední chata z r. 1924 vyhořela. Neudržovaná věž se pak postupně rozpadala, až se v šedesátých letech zřítíla. V r. 1992 vznikla v Novém Městě „Společnost pro obnovu rozhledny“. Samotná stavba 23 metrů vysoké ocelové stavby



architekta Jana Dudy začala v r. 2001. Náklady na její stavbu dosáhly 3,6 mil. Kč a byla otevřena 18. září 2003. Pro krásný výhled musíte vyšlapat 91 schodů, pak uvidíte Jizerské hory, Krkonoše, Ještěd, Bezděz, Lužické hory, Říp. Na vrcholu Smrku se také nachází Körnerův pomník, který postavili členové Německého horského spolku v Novém Městě pod Smrkem. Učinili tak na počest stého výročí výstupu německého básníka z Bad Flinsbergu, Karla Theodora Körnera. Pomník je zhotoven z kamenného, rulového obelisku a kamenné desky, do níž je vytesán nápis. V r. 1940 byla upevněna bronzová plaketa s Körnerovým reliéfem. Po válce byl pomník povalen a v 80. letech opět postaven. Při stavbě nové rozhledny na Smrku byl pomník restaurován a byla na něj také připevněna nová pamětní deska a obnoven již nečitelný německý nápis.

Od r. 1997 je na Smrku také otevřen turistický hraniční přechod.

[6] **Nebeský žebřík** je jednou z nejvýznamnějších vrcholových cest v Jizerských horách. Z Nebeského žebříku jsou jedinečné rozhledy na Jizerské hory i na západní Krkonoše. Nebeský žebřík vymlela na mnoha místech voda a hlavně starším lidem nebo dětem se tam chodilo rok od roku hůř. Lesy obnovily v r. 2013 na cestě žulové stupně a umístily do ní svodnice na dešťovou vodu. Ve vrcholové partii cesty je nový, 85 metrů dlouhý, dřevěný chodník. Cesta je teď nejen pohodlnější, ale také bezpečnější.

[7] **Smědava** (německy Wittighaus) je název oblasti kolem stejnojmenné horské chaty v Jizerských horách ve výšce 847 m n. m. Toto sedlo pod Smědavskou horou je vrcholem jediné silnice protínající Jizerské hory a propojující Bílý Potok a Desnou. Smědava je místem soutoku Bílé, Černé a Hnědé Smědě, z nichž vznikla říčka Smědá. Oblast byla osídlena patrně od r. 1814, kdy zde žili dřevaři, uhlíři a pastevci skotu. Turistickou oblastí se stala až v polovině 19. století, r. 1841 byla na soutoku Smědých postavena první turistická chata. R. 1891 byla k chatě přivedena silnice od Bílého Potoka a následně byla chata rozšířena o dvě křídla a prosklenou verandu. Chata brzy přestala vyhovovat zámožnějším hostům, proto nechal majitel panství – hrabě Clam-Gallas r. 1910 na protější straně silnice postavit pro své přátele nevelký dřevěný lovecký zámeček. R. 1895 byly na trati ze Smědavy do Bílého Potoka uspořádány první závody v jízdě na saních v Čechách. 16. června 1932 chata vyhořela, r. 1935 byla postavena chata nová, stavěná podle návrhu architekta Františka Zajdla. Horská chata Smědava je královnou mezi jizerskohorskými chatami.

[8] **Polední kameny** (1006 m n. m.), vrcholové skalisko v Jizerských horách, se vypínají jižně nad obcí Bílý Potok a jsou nejjižnějším masivem takzvaného Frýdlantského cimbuří, jež sestává z několika skalních útvarů a skalisek. Na samotném vrcholu se nalézá několik skal a samostatných kamenů. Ve vrcholovém hřebeni se nacházejí chráněné porosty jeřábu. Polední kameny patří do Národní přírodní rezervace Frýdlantské cimbuří.

[9] **Frýdlantské cimbuří** (něm. Friedlander Zinne) je významná skalní skupina ve střední části hřebene Poledních kamenů v Jizerských horách. Název má připomínat podobnost skal s rozeklaným cimbuřím frýdlantského zámku. V okolí skal byla do r. 1999 stejnojmenná národní přírodní rezervace, dnes však je tato oblast částí NPR Jizerskohorské bučiny. Skály jsou také významnými horolezeckými terény. Pouze horolezecky je přístupný východní vrchol skupiny. Poprvé jej zdolali 27. května 1912 Franz Haupt a Wilhelm Bergmann. O několik měsíců později byla na jeho vrchol umístěna pamětní tabule. Dříve bezejmenné skály od té doby nesou svůj dnešní název. Další pamětní deska je při úpatí této skály na památku turisty a horolezce z Nového Města pod Smrkem Karla Hölzela, který přišel se svými přáteli ze spolku Přátel přírody skálu slézt. Když se o to pokusil podruhé, zřítíl se při zpátečním sestupu a následným zraněním podlehl. Západní vrchol (900 m n. m.), zvaný Brandfels, byl v r. 1978 zpřístupněn po železném žebříku i běžným turistům. Ze skály je nádherná vyhlídka do údolí horní Smědě a rokle Černého potoka.

[10] **Hajní kostel** je vyhlídková skála, která patří k masivu Poledních kamenů. Poskytuje nádherný výhled do krajiny i na okolní skály – třeba na Frýdlantské cimbuří. Hajní kostel je opředen řadou pověstí. Podle jednoho z předválečných německých průvodců si místní obyvatelé vyprávěli, že zdejší skály jsou pozůstatkem zříceného kostela. Říkalo se mu Hainskirche – odtud český název Hajní kostel. U Hajního kostela se prý také konávaly pohanské obřady, po kterých zbyly ve skalách vytesané obětní mísy. Skalní mísy v hrubozrnné žule však vyhloubila voda – stejně jako na mnoha dalších místech nejen v Jizerských horách.

[11] Obec **Hejnice** (375 m) byla povýšena na město 31. 7. 1917. Je průmyslově zemědělským centrem a výchozím bodem turistických cest s napojením na hromadnou dopravu. Existence Hejnic byla úzce spjata s poutním kostelem Navštívení Panny Marie, jehož vznik podle pověsti spadá do r. 1211. Na uzdravování nemocných zde asi měla vliv léčivá voda, pramenící v nedaleké Libverdě. K propagaci místa přispěl řád františkánů, jehož klášter zde r. 1692 založil hrabě František Gallas. V 16. stol. zde byly otevřeny doly na železnou rudu, v 19. stol. vzniklo v obci a jejím okolí několik textilních továren.

[12] **Tišina**. Spíše než rozhled nás zde upoutá skalka charakteristického tvaru. Jmenuje se Kulička, a ačkoliv není nijak vysoká, dostat se na její temeno vyžaduje jistou dávku obratnosti. Bučiny jižně pod Tišinou skrývají několik mohutných skalních věží. Horolezci přišli nejdříve k nejvyšší z nich, jejíž vrchol při pohledu z údolí nápadně vyčnívá nad koruny buků. Rudolf Kauschka s Augustem Steinjanem a Rudolfem Thamem na ni vystoupili v r. 1919 a pojmenovali ji Gralsturm, tedy Věž Grálu. Jejich cesta dodnes patří k velmi oblíbeným horolezeckým výstupům v našich horách.

Jako vzácný dokument z minulosti horolezeckého sportu se dochovala původní vrcholová knížka z r. 1919. Žádná jiná z tohoto objevitelského období není v Jizerských horách známa. Ačkoliv se do horolezecké historie této skály zapsala řada významných lezců, nemůžeme zapomenout na Emila Nováka, který během své více než padesátileté lezecké kariéry na ni vystoupil 129krát. Zemřel v r. 1989 a na úpatí skály můžeme najít jeho pamětní desku. K dalším oblíbeným skalám oblasti Tišiny patří např. Hrad rytířů, Parsifal či fotogenické Dvojče. Zajímavá skupina skalek se nachází též severně od Tišiny. Jsou to Francouzské kameny – viz [14].

[13] Na nízkém balvanu mezi Tišinou a Francouzskými kameny je vytesán omšelý nápis „Gräfin Marie Quelle 1901“ (**Pramen hraběnky Marie 1901**), snad na památku jedné z mnoha dcer posledního hraběte Clam-Gallase.


[14] **Francouzské kameny** prý za napoleonských válek sloužily jako úkryt obyvatel z údolí. Nejvýznamnější z nich je



Kauschkova věž, nejobtížněji dostupná skála v Jizerských horách. Dlouho byla považována za sportovně nelezitelnou, a proto neměla do konce šedesátých let minulého století ani svůj název.

[15] **Hubertka** (německy Hubertus–Baude) je turistická chata nacházející se ve výšce 621 m n. m. Postavena byla v r. 1906, a to z ní dělá jednu z nejstarších turistických chat v Jizerských horách. Ještě před stavbou chaty stálo na tomto místě občerstvení. V padesátých letech 20. století zde byla ředitelstvím Státních lesů zřízena ubytovna pro lesní dělníky nazvaná „Dělnický tábor“. Později se Hubertka stala podnikovým rekreačním zařízením. R. 1972 dočasně přešla do majetku tělovýchovné organizace a pak do majetku turistického oddílu z Hejnic. Od té doby začala chata sloužit veřejnosti. Na počátku 21. století prošla modernizací a nabízí kapacitu 40 lůžek. S ohledem na svou polohu bývala Hubertka častým cílem letních i zimních vycházek. Po otevření Singltreku pod Smrkem (2010) je využívána k občerstvení zejména pro cyklisty jedoucími po této stezce.

Před budovou chaty stojí tak zvaný „Křížový buk“ s krucifixem. Ten připomíná odchod evangelíků „Smuteční cestou“ v době protireformace pryč z českých zemí. Poblíž „Křížového buku“ je rozcestník turistických tras.

JV asi 100 m od Hubertky se nachází skalní vyhlídka „Kočičí kameny“, které byly dříve označovány „Tulení kameny“. Vyhlídka byla pro turisty zpřístupněna v r. 1923 poté, co členové sekce hejnického horského spolku vytesali do skály schody a opatřili je i vyhlídku bezpečnostním zábradlím. Od Hubertky vede na Kočičí kameny  značená turistická cesta.

[16] Obec **Bílý Potok** byla založena dne 13. července 1594. Jméno obci dala Kateřina z Redernu podle potoka pramenícího ve Smědavské hoře. Dnes je poklidně žijící obcí, která svou geografickou polohou je předurčena stát se vyhledávaným místem letní i zimní rekreace - po celý rok je zde možno využívat značených turistických tras k procházkám a výletům po horských hřebenech, na své si tu přijdou také milovníci přírody, v zimním období pak lze využívat tras lyžařské magistrály k lyžařským túrám.

[17] **Vyhlídky nad Libverdou** (či jen Libverdské vyhlídky) tvoří **pět zastavení** v místech nabízejících výhled nejenom na vlastní obec Lázně Libverda, ale i do krajiny na Jizerské hory či na blízké obce. Na každém zastavení je umístěn stojan s informační tabulí obsahující místní pověst, podle níž je dané zastavení pojmenováno, a dále panoramatickou mapu s popisem lokalit, jež lze z místa zahlédnout. Od r. 2009 jsou na jednotlivých místech umístěny i dřevěné sochy představující pohádkové bytosti související s pověstí daného místa. Tyto skulptury vznikly během „Libverdského sochání 2009“, jež obec pořádala u zdejšího Obřího sudu. K Vyhlídkám nad Libverdou je možno v Obřím sudu zakoupit turistickou známku s pořadovým číslem 1695.

[18] **Vyhlídka Pekelské sázky**. Z místa je vyhlídka na obec Peklo (a blízký Přírodní park Peklo), na frýdlantský zámek či až do Polska. Na informační tabuli je text popisující historii obce Peklo a též pověst, která se svatý Martin vsadil s Luciferem o bohobojného hospodáře Jíru, který nikdy nezaklel. Ač Lucifer s čerty vymýšlel všelijaké nepříjemnosti, Jíra nikdy nezaklel a starý čert, na kterého v pekle spoléhali, že by přes malé pokušení a zlomyslnosti mohl Jíru donutit zaklít, při odletu odhodil na Jírovo stavení podkovu, kterou předtím Jírovi uloupil, a na tom místě vzniklo údolí pod Pekelským vrchem, v němž se osada Peklo rozkládá. Sochu čerta vytvořil Jiří Nekola. Lokalizace místa: 50° 53' 49" s. š., 15° 11' 50" v. d.

[19] **Obří sud** patří k nejoblíbenějším výletním místům Jizerských hor. Návštěvníky přitahuje nejen jedinečný výhled na celé panorama hlavního hřebene Jizerských hor, ale především sama pozoruhodná stavba ve tvaru sudu o délce 14,15 m, výšce 11,4 m a šířce 10,5 m. Celá je vyrobena ze dřeva a má objem přes 10 000 hl. V jeho útroběch je taneční sál s kapacitou 160 míst, která jsou jak v přízemí, tak i na galerii. Další 30 míst je v restauraci, která je spolu se salónek majícím kapacitu ještě 20 míst umístěna v budově k sudu přistavěné. Během letních měsíců lze využít i posezení na dvou terasách. Součástí restaurace Obří Sud je i mini ZOO s těmito zvířátky: koza kamerunská, koza holandská zakrslá, osmák degu (strakatá mutace), rýžovník šedý, morčata, hrdlička chechtavá, papoušek vlnkovaný (andulka).

[20] **Vyhlídka Dobrého ducha MUHU**. Zastavení je umístěno východně od restaurace Obří sud. Z místa je výhled na severní partii Jizerských hor a na horu Smrk s tamní rozhlednou. Na informační tabuli je popis přírody Jizerských hor s nabídkou možností turistického, horolezeckého či vodáckého vyžití spolu s pověstí o vzniku dobrého ducha MUHU, což je ochránce Jizerských hor, kterého vyčaroval Krakonoš (ochránce Krkonoš) po domluvě s Rampušákem (ochráncem Orlických hor). Autorem dřevěné sochy Dobrého ducha MUHU je Jan Švadlenka. Lokalizace místa: 50° 53' 39" s. š., 15° 11' 47" v. d.

[21] **Vyhlídka Libverdských pramenů**. Zastavení je situováno severně od centra obce. Z místa je výhled na centrum obce a na severní panorama Jizerských hor. Na informační tabuli je popis historie obce spolu s výpisem slavných osobností, jež se v lázních léčily. Obsahuje též pověst o loupežníkovi zvaném Černý Honza a jeho tlupě, kteří chtěli zasypat pramen libverdské vody v rozčilení, že z něj nemůže pít prostý lid. To se mu však nezdařilo a během vykopávání hlíny, kterou chtěl pramen zasypat, objevil další dva prameny libverdské vody. Tvůrcem sochy Černého Honzy je Karel Hajn. Lokalizace místa: 50° 53' 32" s. š., 15° 11' 23" v. d.

[22] **Lázně Libverda**. První zmínky o obci sahají do II. poloviny 14. století (r. 1381 - urbář frýdlantského panství). Od té doby se objevují zprávy o léčivosti místního pramene. Díky velkému množství poutníků, kteří putovali z Lužice do mariánského poutního kostela v Hejnicích, byla Libverda známá v okolí již v 15. století. Vyvěřala zde „Boží voda“, kterou se poutníci osvěžovali. Z počátku byl pouze jeden pramen. Léčili se jím i slavní panovníci - saský kurfiřt August I. a vévoda Albrecht z Valdštejna, který trpěl syfilidou a nechával si léčivou vodu posílat tam, kde právě pobýval. Zakladatelem dnešních lázní byl Kristián Filip hrabě Clam-Gallas, majitel frýdlantského panství. Kristián Filip nechal v letech 1776 - 1818 otevřít nové prameny. Nově navrhané prameny dostaly jména Mariin, Kristiánův a Eduardův a vyvěraly přímo u lázeňských budov.

Ke konci 18. století byl vybudován lázeňský park, kde byl r. 1798 odhalen pomníček zakladatelům lázní i sedlákům, jejichž postoupili pro zřízení lázní své pozemky. Na začátku 19. století nechal Kristián Filip pro sebe zbudovat



promenádu a empírový zámeček, v němž v letních měsících pobýval, pavilón nad Mariánským pramenem, klasicistní budovu dnešního ředitelství lázní. Díky jeho podpoře vznikla v r. 1819 v obci samostatná škola. Jeho pokračovatelem byl syn Kristián Kryštof.

V r. 1836 byl Libverdě udělen Statut léčivých lázní. Dvoukřídlá kolonáda byla vybudována v r. 1847. V téže roce byla také postavena silnice, která spojila lázně s Ráspenavou a Frýdlantem. Nový lázeňský dům (dnes Ostrava) byl otevřen v r. 1868. Od této doby se vývoj a modernizace lázní zastavily a to byl možná i důvod pomalého úpadku Libverdy. Poklesla návštěvnost lázní, protože bohatí lidé dávali přednost Teplicím a západočeským lázním.

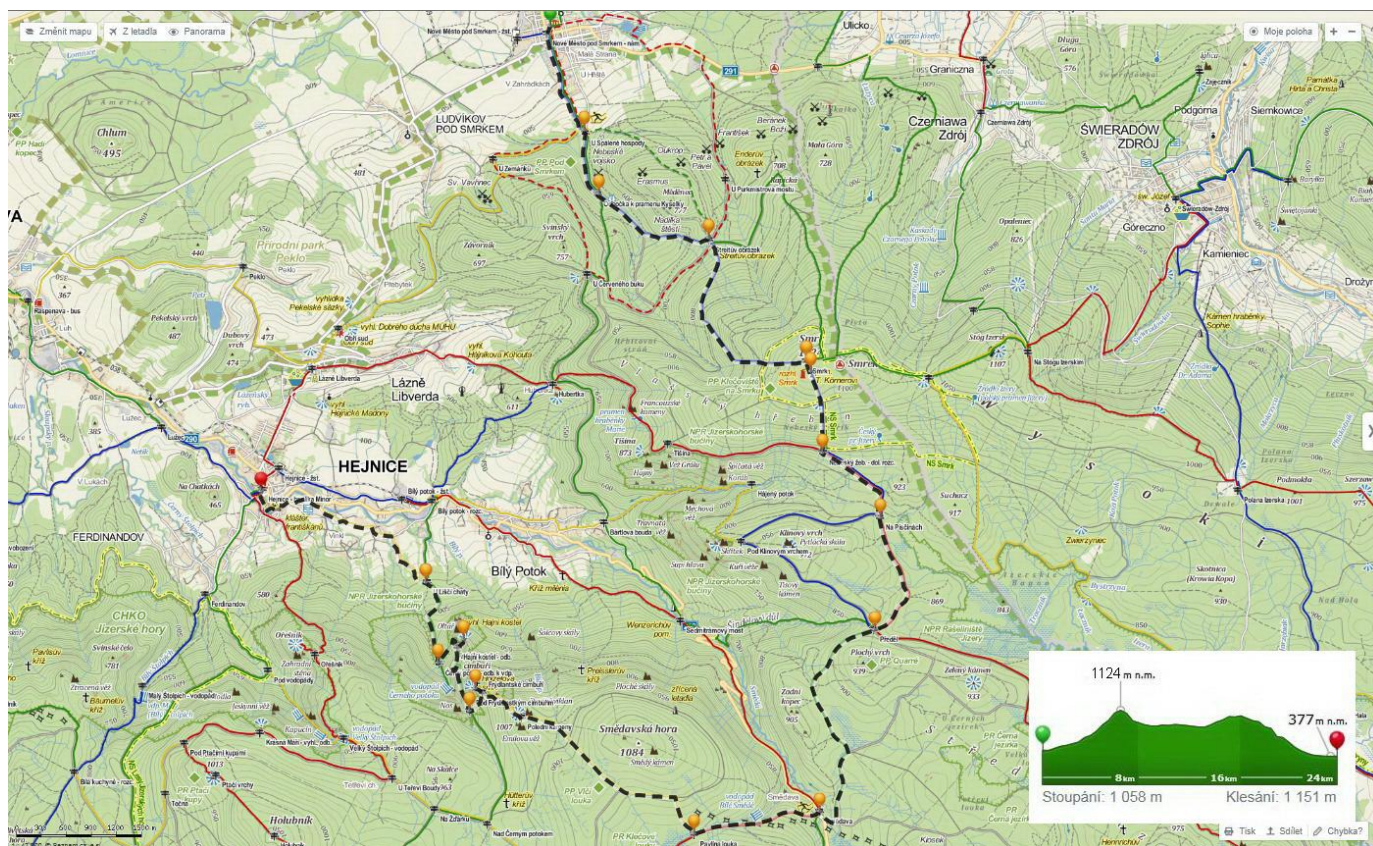
Na začátku 20. století se lázně opět začaly snažit, aby se staly pro hosty lákavou nabídkou. Byl postaven tenisový kurt, hrací kout pro děti, byl zprovozněn rybník na koupání. Obec v tu dobu měla okolo 800 obyvatel a byla schopna poskytnout hostům kvalitní ubytování v penzionech a hotelích, které se stále renovovaly. O zábavu se v lázních starala lázeňská kapela, s tradicí již od r. 1783. Libverda byla známa také svou expedicí léčivé vody „libverdská kyselka“.

Toto malé lázeňské místo obklopují smíšené lesy, které spolu s podhorskou polohou udávají jeho klimatický charakter. Kotlina, v níž se obec nachází, je uzavřena majestátným horským masivem Smrku. Pro svůj krásný přírodní rámeček se Lázně Libverda stávají jedním z důležitých středisek cestovního ruchu a turistiky nejen regionu Frýdlantska, ale i celého Libereckého kraje.

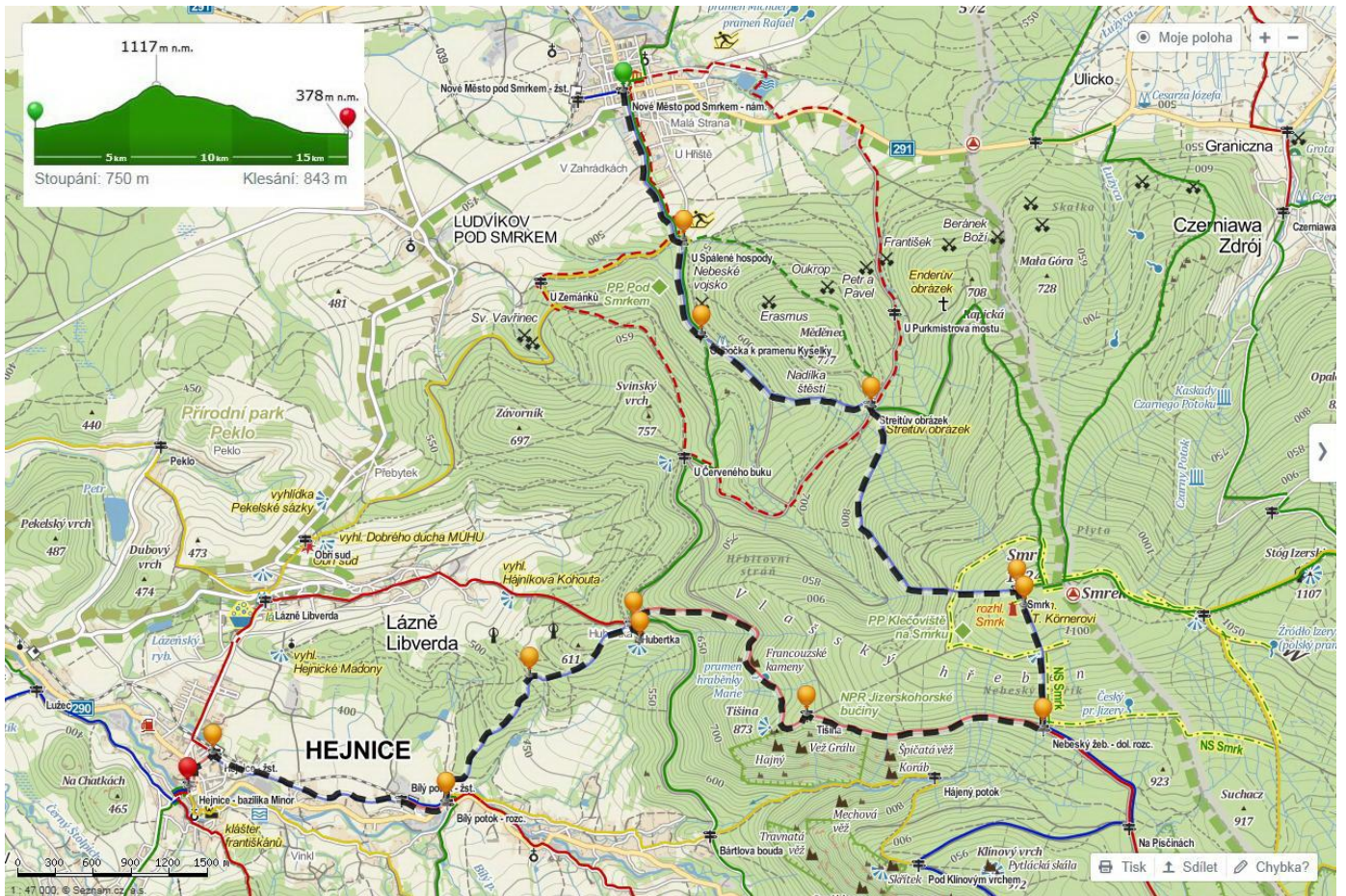
[23] **Vyhlička Hájníkova kohouta.** Vyhlička je umístěna ve východní části obce při cestě z Lázní Libverda na Jizerku a Hubertku. Okolo místa vede červená turistická značka. Odtud je výhled na východní části obce a na restauraci Obří sud. Na informační desce je popis současnosti obce spolu s údaji o restauraci Obří sud, a dále je zde uvedena pověst o kohoutovi, jemuž je připisováno objevení libverdských léčivých pramenů. Tvůrcem sochy kohouta je berounský umělec Stanislav Pokorný. Lokalizace místa: 50° 53' 25" s. š., 15° 13' 1" v. d.

[24] **Vyhlička Hejnické Madony.** Zastavení je umístěno v jižní části obce v blízkosti libverdského hřbitova, odkud lze pozorovat Hejnice se zdejším kostelem, Bílý Potok či severní svahy Jizerských hor, ale také centrum obce Lázně Libverda a restauraci Obří sud. Na informační tabuli jsou údaje o historii města Hejnic a současně též pověst o řemeslníkovi z Lužce, který měl doma nemocnou ženu a dítě. Pracoval v místních lesích a cestou si vždy odpočinul pod lípou v ohbí řeky Smědé. Když jednou usnul, zdálo se mu sen, v němž mu andělé sdělili, ať na tomto místě pověsí obrázek Matky Boží a pak se mu žena i dítě uzdraví. Řemeslník na to místo umístil sošku Panny Marie a jeho žena s dítětem se skutečně uzdravily. Zpráva o tom se rychle rozšířila a k místu začala putovat procesí s prosbami o pomoc. Autorem sochy Hejnické Madony je Jiří Genzer. Lokalizace místa: 50° 53' 12" s. š., 15° 11' 31" v. d.

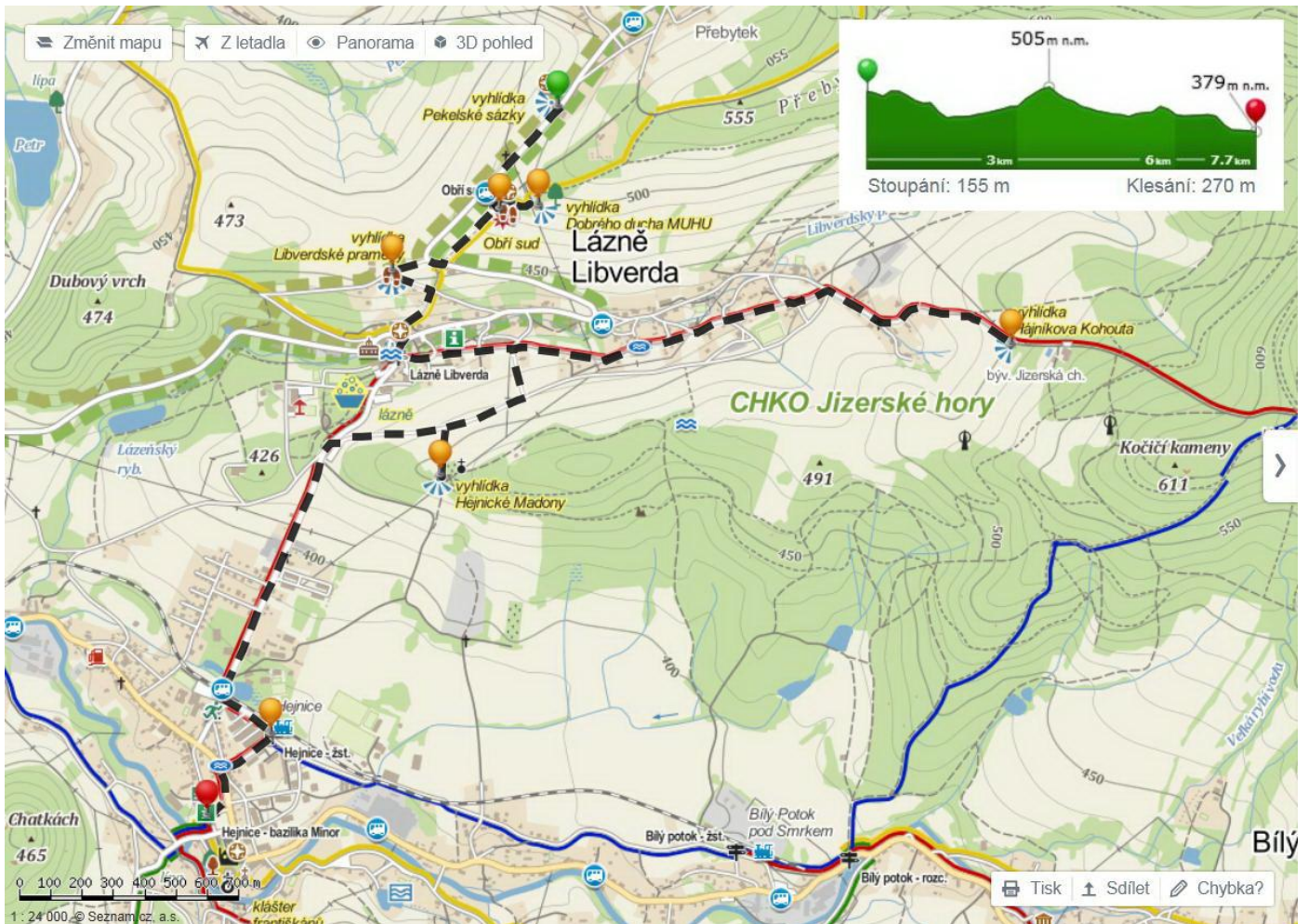
## Mapové přílohy:



Trasa a profil 1. skupiny



Trasa a profil 2. skupiny



Trasa a profil 3. skupiny